

UVOD

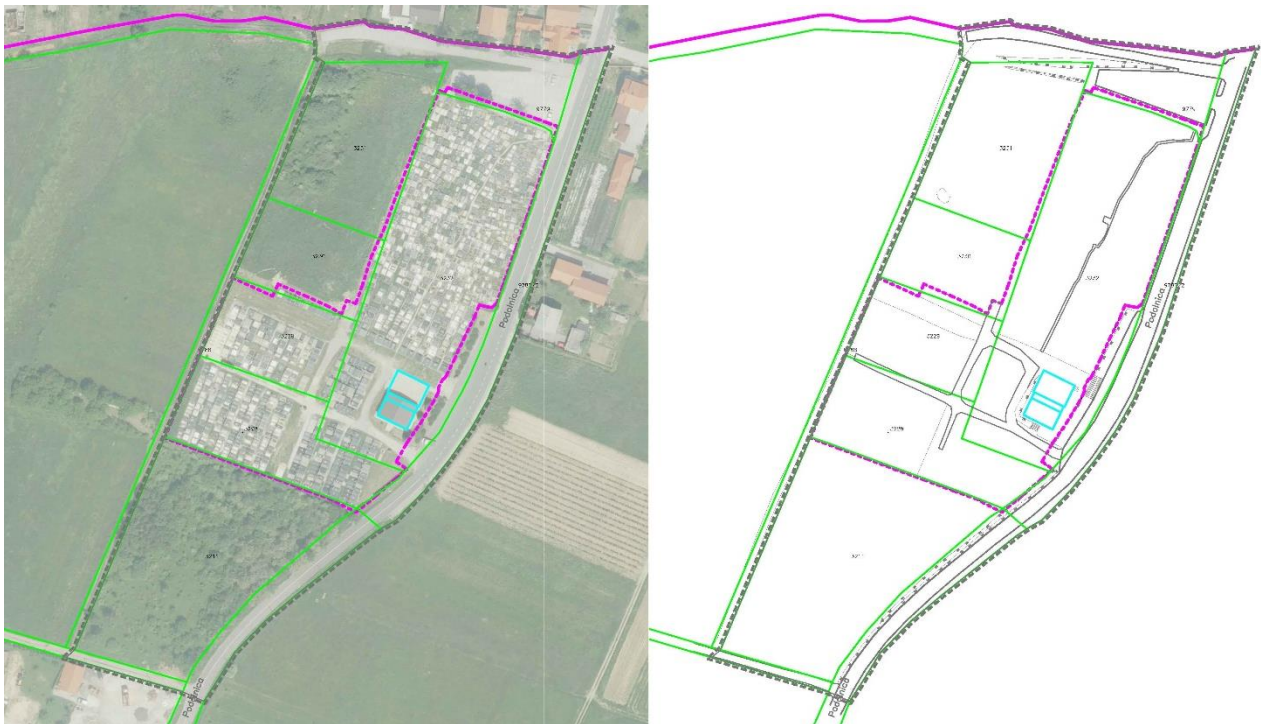
Gradska skupština Grada Zagreba je u listopadu 2018. godine donijela Odluku o izradi Urbanističkog plana uređenja Groblje Cerje (SGZ 23/18).

Nositelj izrade je Gradski ured za strategijsko planiranje i razvoj Grada, a stručni izrađivač Zavod za prostorno uređenje Grada Zagreba.

PODACI O PROSTORU I OBUHVAT PLANA

Groblje Cerje nalazi se u istoimenom naselju, u istočnom dijelu Grada Zagreba, sjeverno od mjesnog odbora Sesvetski Kraljevec, u gradskoj četvrti Sesvete, uz samu granicu Grada Zagreba i Zagrebačke županije. Smješteno je na ulazu u naselje s juga te je omeđeno prometnim površinama, a jedina stambena izgradnja u blizini se nalazi sjeveru i sjeveroistoku s druge strane prometnica.

Površina današnjeg groblja iznosi približno 1,33 ha. Prostornim planom Grada Zagreba planirano je širenje groblja prema sjeveru i jugozapadu. Površina UPU-a Groblje Cerje iznosi približno 3,12 ha.



Postojeće groblje Cerje položeno je uz zapadni rub ulice Podolnica od koje je odvojen živicom i ozelenjenim zemljanim pokosom. Teren groblja je u blagom prirodnom padu od sjevera prema jugu, povišen u odnosu na pristupnu prometnicu. Svi ulazi na groblje su iz ulice Podolnica: kolni ulaz (južno od mrtvačnice) te glavni (sjeverno od mrtvačnice) i sporedni pješački ulaz (na sjeveroistočnom uglu).

Na prostoru postojećeg groblja jasno se razlikuju dvije prostorne cjeline: stari dio groblja (sjeverni) i novi dio groblja (južni) s mrtvačnicom i neuređenim otvorenim oproštajnim prostorom, odmah južno uz glavni pješački ulaz. Os glavnog pješačkog ulaza je granica između novog i starog dijela postojećeg groblja i glavna os u smjeru istok-zapad.

Sjeverni, stari, dio postojećeg groblja ima nepravilnu organizaciju s jednom grobnom stazom, koja se proteže od sporednog pješačkog ulaza do otvorenog oproštajnog prostora ispred mrtvačnice i dijeli ga na 2 grobna polja (polje V i polje VI), a na polovici njezine dužine postavljen je križ (grobni simbol). Južni, novi, dio postojećeg groblja čine 5 grobnih polja (polje I, polje II, polje IIa, polje III i polje IV) u ortogonalnom rasporedu neuređenih grobnih staza.

Na postojećem groblju formirano je oko 1600 grobnih mjesta s ukopanih cca 2000 pokojnika, a godišnje se izvrši prosječno 55, od čega 15 u nova grobna mjesta, ukopa te 2 polaganja urni.

Prostor planiran za sjeverno proširenje groblja je bez visokog zelenila, otvoren prema sadašnjem groblju, dok je prostor planiran za jugozapadno proširenje obrastao i neodržavan te se između njega i postojećeg groblja nalazi ograda. Oba prostora su neizgrađena te su u posjedu Grada Zagreba.

POLAZIŠTA I CILJEVI

Prema podacima Zagrebačkog holdinga d.o.o., podružnice Gradska groblja, trgovačkog društva koje upravlja grobljem Cerje, na postojećem groblju gotovo da nema više mogućnosti za otvaranje novih grobnih mjesta, no postoji veliki interes, kako u smrtnom slučaju tako i za rezervaciju, za sve vrste uređenja, pa je na temelju inicijativa pokrenut postupak izrade UPU-a Groblje Cerje.

Prostornim planom Grada Zagreba, koji je važeći prostorni plan za predmetno područje, groblje Cerje je predviđeno za razvoj kao malo gradsko groblje koje se nalazi izvan granica građevinskog područja naselja. Prema odredbama PPGZ-a na prostorima groblja Cerje se osim grobnih mjesta, mogu graditi prateće građevine, tj. građevine koje služe osnovnoj funkciji groblja (kapele, obredne dvorane, mrtvačnice i sl.), te komunalna infrastruktura, a uređenje groblja, gradnja pratećih građevina te oblikovanje opreme što se na groblju postavlja mora biti primjereno oblikovanju, uređenosti i tradiciji predmetnog prostora, te se prostori groblja ambijentalno trebaju oblikovati kao zelene parkovne površine kvalitetnim parkovno-pejzažnim rješenjima i osiguravanjem standarda od najmanje 4 m² po grobnom mjestu za mala gradska (mjesna) groblja.

Na postojećem groblju, na površinama grobnih polja V i polja VI (najstariji dio groblja) zamjetna je potpuna iskorištenost te vrlo slaba razina opremljenosti tog dijela groblja, koja ne zadovoljava suvremene potrebe. Kod novijih grobnih polja (polje I - polje IV) prostornih mogućnosti za gradnju novih grobnih mjesta ima, ali jako malo, i iako je zamjetna prisutnost shematiziranosti u oformljivanju grobnih redova i polja, vidljiv je nedostatak uređenja općih dijelova (staza, zelenila i sl.).

Opći je dojam da postojeća razina opremljenosti općih sadržaja groblja ne zadovoljava suvremene potrebe i zaostaje za općim stanjem uređenosti pojedinih grobnih mjesta. To se vidi naročito u dijelu uređenja vanjskih sadržaja (otvoreni oproštajni prostor, grobne staze, parkirališta i dr.).

Stoga je cilj donošenja UPU-a utvrditi uvjete i načine realizacije cjelovitog zahvata uređenja površine groblja i osigurati planske i prostorne preduvjete za izgradnju novih grobnih mjesta i drugih potrebnih pratećih sadržaja, vodeći računa o uklapanju planirane cjeline groblja u okolni prostor.

UPU-om je potrebno omogućiti izgradnju i uređenje građevina i pripadajućih prostora groblja te izgradnju prometne, komunalne i druge infrastrukture te se u tu svrhu utvrđuju sljedeća polazišta:

- osiguranje prostornih preduvjeta za izgradnju novih grobnih mjesta i drugih potrebnih pratećih sadržaja i komunalne infrastrukture, prema standardima utvrđenim posebnim propisima za mala groblja i opremanje pripadajućom grobnom infrastrukturom (vodoopskrba, odvodnja i rasvjeta);
- ambijentalno oblikovanje groblja kao zelene parkovne površine kvalitetnim parkovno-pejzažnim rješenjima;
- kvalitetno funkcionalno i oblikovno povezivanje postojećeg groblja i prostora za proširenje groblje u obuhvatu UPU-a s planiranim novim sadržajima;
- na temelju analize šireg prostora, njegove kvalitete i prostornih posebnosti planirano proširenje treba odgovarajuće uklopiti u ambijentalne karakteristike prostora i dodati mu simboličko i identifikacijsko značenje;
- pri utvrđivanju rasporeda novih grobnih polja kao i ostalih grobnih sadržaja potrebno je omogućiti faznu i/ili etapnu realizaciju zahvata u prostoru, u ovisnosti o mogućnostima i potrebama Zagrebačkog holdinga d.o.o., podružnice Gradska groblja (etape moraju biti planirane tako da pojedina etapa kada se izgradi može funkcionirati u potpunosti bez da se mora čekati realizacija cijelog UPU-a).

PLAN PROSTORNOG UREĐENJA

Osnovni cilj izrade UPU-a je definiranje organizacije i uređenja postojećeg i proširenih dijelova groblja, kao i sadržaja i površina izvan groblja (parkirališta, površina za prateće usluge prodaje...).

Proširenje groblja planirano je na dvije odvojene prostorne cjeline, sjever i jugozapad, s time da postojeće groblje zauzima centralnu poziciju te se pojavljuje kao prostorni zglob za njihovu međusobnu prostornu vezu.

Već je prije spomenuta činjenica da je površina postojećeg groblja gotovo u potpunosti iskorištena te da je razina opremljenosti i uređenosti općih dijelova niska i ne zadovoljava suvremene potrebe, pa to nalaže da se izvrši plansko kompletiranje postojećih dijelova i osiguraju funkcionalne veze na slobodne površine.

U skladu sa smjernicama za planiranje i uređenje prostora groblja i pratećih sadržaja, UPU-om su:

- isplanirana nova grobna polja s jedinstvenim i mješovitim korištenjem (zemljani ukop, grobnice različitih veličina, kazete za urne, kolumbarijski zid s nišama za urne), s brojem grobnih mjesta dostatnim najmanje za idućih 30 godina korištenja;
- predviđeni kolni i pješački pristupi groblju s prostorima parkirališta u funkciji groblja, dimenzioniranim prema posebnim propisima da zadovolje potreban kapacitet;
- isplanirani prostori za prodaju grobnog cvijeća, svijeća i ostale grobne opreme;

- utvrđene etape provedbe uređenja novih grobnih polja tako da površina pojedine etape zadovoljava najmanje petogodišnje potrebe;

te je:

- isplanirana mreža novih internih prometnica, s mjestima na kojima se spajaju (povezuju) postojeće i planirane grobne površine, te uređenje internih prometnica na postojećem groblju;
- planirano proširenje i uređenje postojećeg otvorenog oproštajnog prostora ispred mrtvačnice te njegovo kvalitetno povezivanje sa svim grobnim poljima preko mreže internih prometnica;
- predviđen prostor za novi grobni simbol, smješten gotovo centralno u odnosu na cijelo groblje;
- izrađeno idejno hortikulturno uređenje groblja (s osiguranim standardom od 4 m² zelene površine po grobnom mjestu na proširenju groblja) i prijedlog ograđivanja groblja zajedno s ulazima na groblje;
- planirano zaštitno zelenilo prema stambenim namjenama u okolini gdje god je bilo moguće;
- planirano unaprijeđenje postojeće i izgradnja nove mreže infrastrukture na groblju (elektroopskrbe, obnovljivi izvori energije, vodoopskrbe i odvodnje otpadnih voda (sanitarnih i oborinskih));
- predviđeno opremanje groblja česnama za vodu i drugom urbanom opremom (klupe, koševi i sl.);
- osiguran prostor za ograđeno odlagalište otpada sa spremnicima za odvojeno skupljanje otpada (komunalni otpad, plastika, biootpad) te za deponij rastresitog materijala, sve zaklonjeno od pogleda posjetitelja, ali pristupačno mehanizaciji komunalnog poduzeća koje obavlja odvoz;

Unutar obuhvata UPU-a predviđene su sljedeće vrste i broj grobnih mjesta:

GROBNO POLJE	VRSTA I BROJ GROBNIH MJESTA* (gm)							UKUPNO GROBNIH MJESTA*
	Z3U	G4	G6	U4	U6	KZ4	KZ6	
GN-VII	108	51	33					192
GN-VIIa						16	6	22
GN-VIII	105	45	30	14	6			200
GN-IX	93	49	25					167
GN-IXa				6	4			10
GN-IXb				6	4			10
GN-X	60	25	24					109
GN-Xa						20	10	30
								740

* broj grobnih mjesta u tablici izračunat je približno s mogućim odstupanjem

Postojeća grobna polja

Postojeća grobna polja (oznake GP-I – GP-VI) su gotovo u potpunosti izgrađena pa je unutar tih površina planirana gradnja novih grobnih mjesta, do potpunog ispunjavanja površine polja, te zadržavanje i rekonstrukcija postojećih grobnih mjesta unutar postojećih gabarita.

Novoplanirana grobna polja

Nova grobna polja planirana su prema važećem Pravilniku o grobljima i u skladu s lokalnim uvjetima:

- polje VIIa – na sjevernoj granici sjevernog proširenja groblja, kao dio ograde groblja, planiran je kolumbarijski zid s 22 niše, svaka za 4 ili 6 urni;
- polje VII – južno od polja VIIa planirano je polje VII za mješoviti ukop (zemljani grobovi s 3 ukopna mjesta i prostorom za urne te grobnice s 4 ili 6 ukopnih mjesta), s ukupno 192 grobna mjesta;
- polje VIII – najjužnije polje na sjevernom proširenju i najveće od novoplaniranih polja s 200 grobnih mjesta za mješoviti ukop (zemljani grobovi s 3 ukopna mjesta i prostorom za urne, grobnice s 4 ili 6 ukopnih mjesta te kazete za polaganje 4 ili 6 urni) nadovezuje se na postojeće polje IIa;
- polje IX – zauzima prostor zapadno od centralne glavne grobne staze na jugozapadnom proširenju sa 167 grobnih mjesta za mješoviti ukop (zemljani grobovi s 3 ukopna mjesta i prostorom za urne te grobnice s 4 ili 6 ukopnih mjesta);
- polje IXa i polje IXb – na krajnjem zapadnom dijelu jugozapadnog proširenja groblja u zelenilu uz ogradu planirana su polja za kazete za polaganje 4 ili 6 urni, svako s jednom kružnom stazom i po 10 grobnih mjesta;
- polje X – najmanje novoplanirano polje za mješoviti ukop (zemljani grobovi s 3 ukopna mjesta i prostorom za urne te grobnice s 4 ili 6 ukopnih mjesta) smješteno je istočno od glavne grobne staze na jugozapadnom proširenju i obuhvaća ukupno 120 grobnih mjesta;
- polje XIa – planirano kao kolumbarijski zid, kao i polje VIIa u sklopu ograde groblja, ali na jugoistoku jugozapadnog proširenja prema ulici Podolnica, s 30 niša za 4 ili 6 urni.

Gdje god je bilo moguće, radi racionalnosti, je planiran dvoredni ukop (grobni redovi su s obje strane grobne staze). Sva polja osim grobnih redova i grobnih staza imaju planirano zelenilo i urbanu opremu.

Mrtvačnica

Mrtvačnica se zadržava, a moguća je njezina rekonstrukcija unutar postojećih gabarita i namjene u skladu s ambijentalnim vrijednostima okolnog prostora i groblja.

Otvoreni oproštajni prostor ispred mrtvačnice

Otvoreni oproštajni prostor je namijenjen oproštajnoj ceremoniji na otvorenom, a planira se njegovo proširenje, uređenje, ozelenjavanje te postavljanje urbane opreme, sve u skladu sa cjelovitim uređenjem groblja.

Interne prometnice unutar ograde groblja

Unutar ograde groblja planirane su interne prometnice za pristup grobnim poljima i ostalim sadržajima groblja. Nove glavne grobne staze minimalne su širine 3 m, a grobne staze za pristup grobnim mjestima su minimalne širine 1,6 m.

Parkirališta u službi groblja

Za podmirenje potreba za parkiranje osobnih automobila posjetitelja groblja planirano je uređenje postojećih parkirališta na sjeveru i istoku te izvedba novog parkirališta na jugozapadu.

Gospodarsko dvorište

U krajnjem jugozapadnom uglu proširenja groblja planirano je gospodarsko dvorište (prostor za odlaganje viška iskopa zemlje, pijeska, prostor odlagališta humusnog otpada – cvijeće, zelenilo i sl., te plastičnog otpada - svijeće) kao otvoreni ograđeni prostor s mogućnošću kolnog pristupa.

Prostor za prateće usluge prodaje

Prostor za građevine pratećih usluga prodaje (prodaja cvijeća, svijeća, opreme i sl.) predviđen je uz nove ulaze s postojećeg sjevernog i novoplaniranog južnog parkirališta u funkciji groblja.



Plan kompleksa groblja