

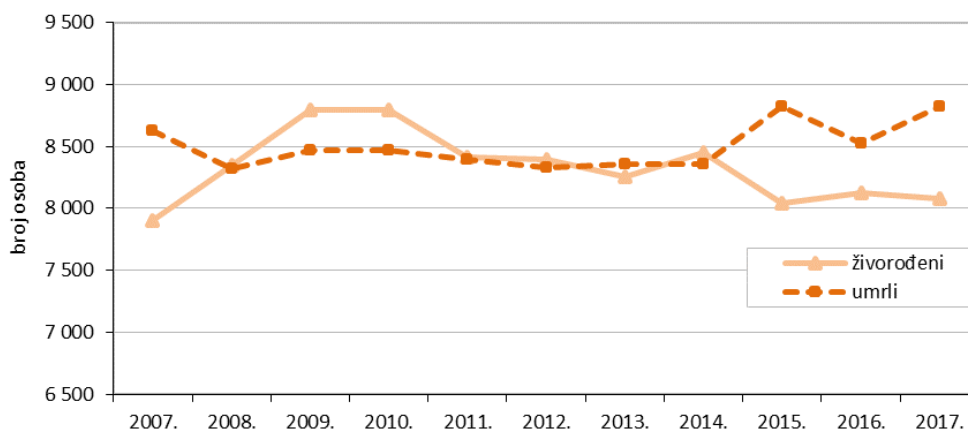


## VITALNA STATISTIKA 2017.

### 1. PRIRODNO KRETANJE STANOVNIŠTVA OD 2011. DO 2017.

	Stanovnici, Popis 31. ožujka	Procjena broja stanovnika sredinom godine	Rođeni		Živo- rođeni izvan braka	Umrli		Prirodni prirast	Vitalni indeks (živo- rođeni na 100 umrlih)	Brakovi		Priz- nanje očin- stva
			živo- rođeni	mrtvo- rođeni		ukupno	umrla dojen- čad			sklop- ljeni	razve- deni	
2011.	790 017	790 450	8 411	22	1 211	8 396	57	15	100,2	3 711	1 413	1 473
2012.		793 057	8 394	26	1 279	8 329	27	65	100,8	3 725	1 472	1 589
2013.		795 505	8 254	29	1 311	8 360	28	-106	98,7	3 594	1 282	1 643
2014.		798 424	8 452	25	1 413	8 359	30	93	101,1	3 647	1 680	1 624
2015.		799 565	8 039	37	1 371	8 821	26	-782	91,1	3 737	1 428	1 628
2016.		802 338	8 120	38	1 455	8 528	29	-408	95,2	3 806	1 682	...
2017.		802 762	8 076	31	1 516	8 826	30	-750	91,5	3 899	1 298	...

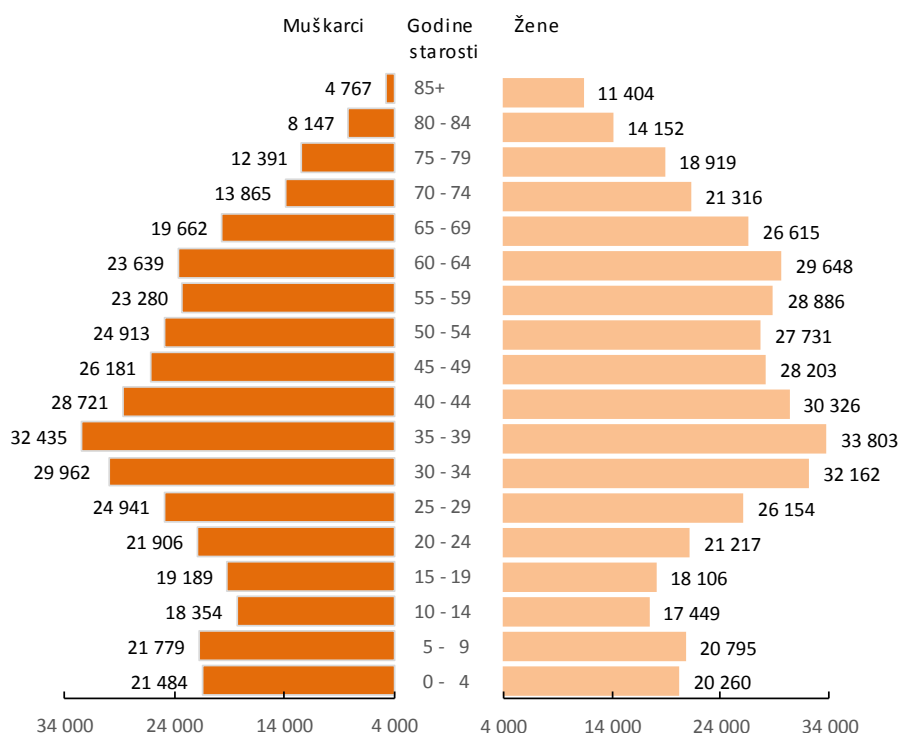
### PRIRODNO KRETANJE STANOVNIŠTVA OD 2007. DO 2017.



## 2. PROCJENE STANOVNIŠTVA PREMA SPOLU I DOBNIM SKUPINAMA SREDINOM GODINE

Dobne skupine	2014.		2015.		2016.		2017.	
	ukupno	žene	ukupno	žene	ukupno	žene	ukupno	žene
<b>Ukupno</b>	<b>798 424</b>	<b>425 071</b>	<b>799 565</b>	<b>425 561</b>	<b>802 338</b>	<b>426 941</b>	<b>802 762</b>	<b>427 146</b>
0 - 4	43 399	20 973	42 949	20 736	42 334	20 511	41 744	20 260
5 - 9	38 921	19 118	40 124	19 681	41 431	20 274	42 574	20 795
10 - 14	35 340	17 085	35 241	17 064	35 504	17 295	35 803	17 449
15 - 19	40 903	19 840	40 381	19 643	39 039	18 944	37 295	18 106
20 - 24	43 529	21 618	43 116	21 316	42 746	21 040	43 123	21 217
25 - 29	53 992	27 848	52 478	27 100	52 264	26 838	51 095	26 154
30 - 34	65 029	33 166	64 703	33 124	63 812	32 844	62 124	32 162
35 - 39	61 661	31 563	63 370	32 294	65 035	33 196	66 238	33 803
40 - 44	56 862	29 243	57 743	29 712	58 665	30 184	59 047	30 326
45 - 49	54 612	28 509	54 431	28 360	54 060	28 095	54 384	28 203
50 - 54	52 704	28 387	52 098	27 882	52 410	27 813	52 644	27 731
55 - 59	55 299	30 470	54 001	29 862	52 871	29 257	52 166	28 886
60 - 64	52 116	28 881	52 713	29 239	53 114	29 522	53 287	29 648
65 - 69	40 624	23 795	43 097	25 051	45 776	26 419	46 277	26 615
70 - 74	37 341	22 105	35 978	21 492	34 889	21 076	35 181	21 316
75 - 79	30 858	18 498	31 058	18 688	31 098	18 728	31 310	18 919
80 - 84	21 104	13 829	21 344	13 841	21 739	13 877	22 299	14 152
85+	14 130	10 143	14 740	10 476	15 551	11 028	16 171	11 404

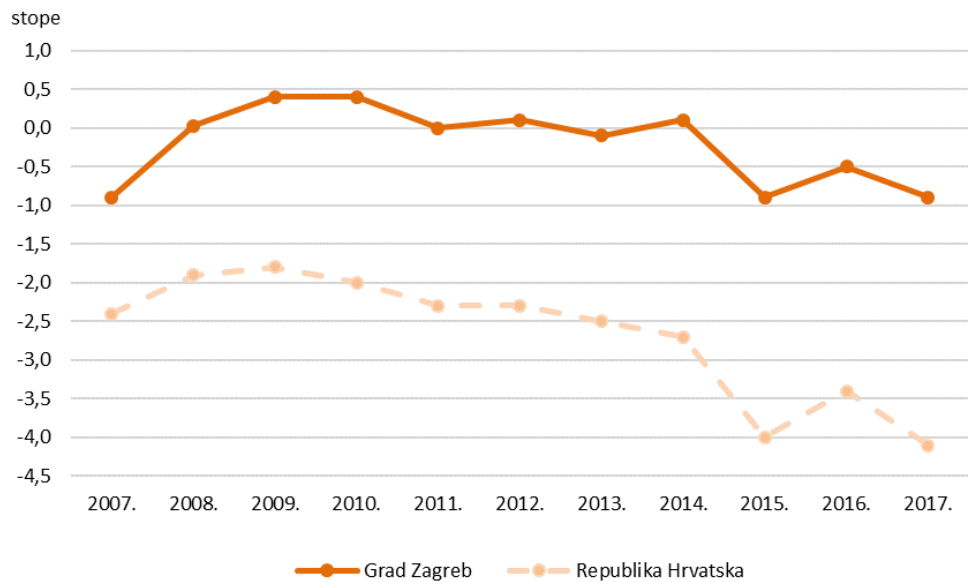
### PROCJENA STANOVNIŠTVA SREDINOM 2017.



### 3. STOPE PRIRODNOG KRETANJA STANOVNIŠTVA

	Na 1 000 stanovnika					Izvan- bračna djeca na 1 000 živo- rođenih	Umrla dojen- čad na 1 000 živo- rođenih	Razve- deni brakovi na 1 000 sklopljenih
	živo- rođeni	umrli	prirodni prirast	sklop- ljeni brakovi	razve- deni brakovi			
2011.	10,6	10,6	0,0	4,7	1,8	144,0	6,8	380,8
2012.	10,6	10,5	0,1	4,7	1,9	152,4	3,2	395,2
2013.	10,4	10,5	-0,1	4,5	1,6	158,8	3,4	356,7
2014.	10,6	10,5	0,1	4,6	2,1	167,2	3,5	460,7
2015.	10,1	11,0	-0,9	4,7	1,8	170,5	3,2	382,1
2016.	10,1	10,6	-0,5	4,7	2,1	179,2	3,6	441,9
2017.	10,1	11,0	-0,9	4,9	1,6	187,7	3,7	332,9

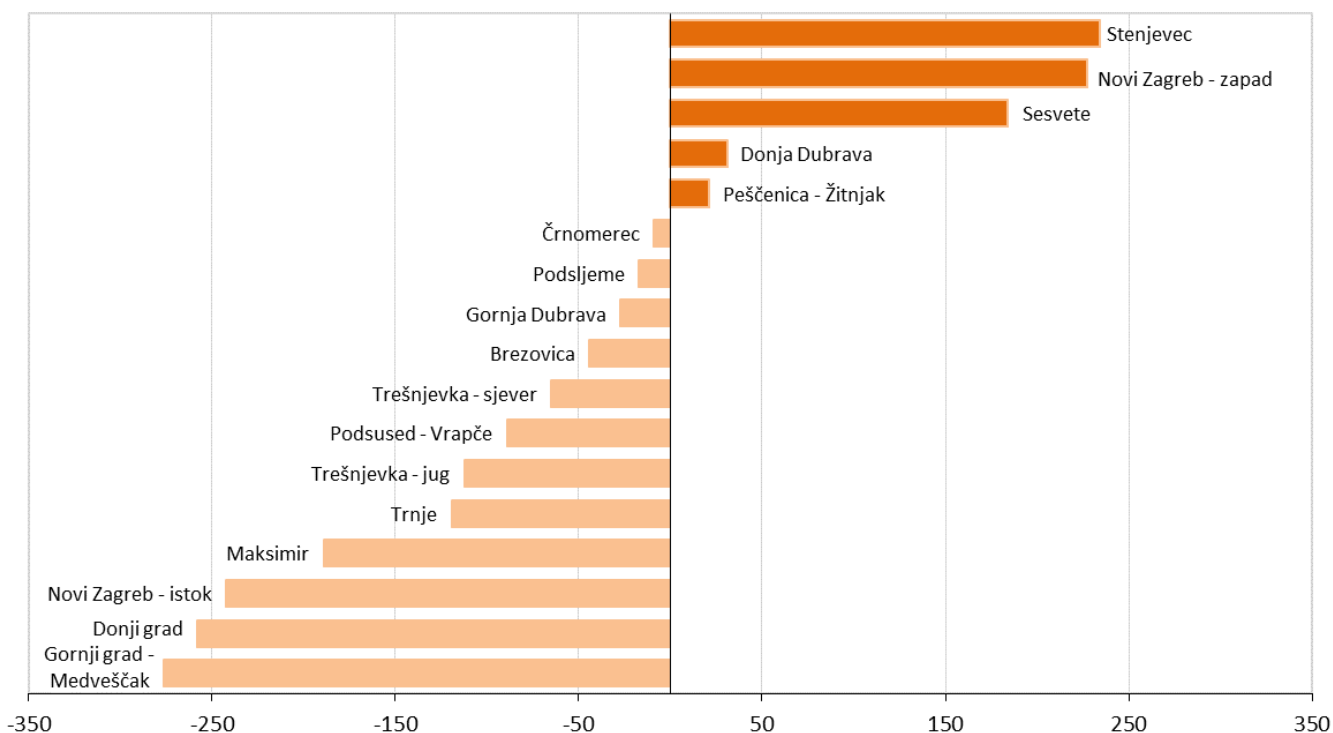
STOPE PRIRODNOG PRIRASTA STANOVNIŠTVA  
GRAD ZAGREB I REPUBLIKA HRVATSKA OD 2007. DO 2017.



4. PRIRODNO KRETANJE STANOVNIŠTVA PO GRADSKIM ČETVRTIMA GRADA ZAGREBA U 2017.

	Rođeni		Živo-rođeni izvan braka	Umrli	Prirodni prirast	Vitalni indeks (živo-rođeni na 100 umrlih)	Brakovi	
	živo-rođeni	mrtvo-rođeni					sklop-ljeni	razve-deni
<b>Grad Zagreb</b>	<b>8 076</b>	<b>31</b>	<b>1 516</b>	<b>8 826</b>	<b>-750</b>	<b>91,5</b>	<b>3 899</b>	<b>1 298</b>
Donji grad	288	1	55	546	-258	52,7	163	49
Gornji grad - Medveščak	210	1	52	486	-276	43,2	146	49
Trnje	438	2	99	557	-119	78,6	199	100
Maksimir	415	3	77	604	-189	68,7	213	90
Peščenica - Žitnjak	644	1	176	623	21	103,4	280	114
Novi Zagreb - istok	521	-	94	763	-242	68,3	254	132
Novi Zagreb - zapad	782	3	117	555	227	140,9	355	102
Trešnjevka - sjever	565	1	108	630	-65	89,7	317	77
Trešnjevka - jug	628	2	111	740	-112	84,9	303	111
Črnomerec	407	1	85	416	-9	97,8	179	70
Gornja Dubrava	592	5	97	619	-27	95,6	277	77
Donja Dubrava	413	3	74	382	31	108,1	189	45
Stenjevec	614	-	111	380	234	161,6	301	90
Podsused - Vrapče	442	3	93	531	-89	83,2	204	81
Podsljeme	198	1	28	215	-17	92,1	94	33
Sesvete	810	3	122	626	184	129,4	381	70
Brezovica	109	1	17	153	-44	71,2	44	8

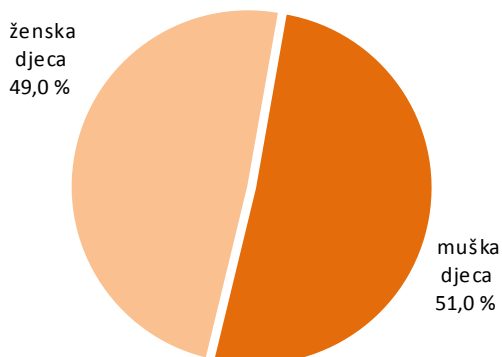
PRIRODNI PRIRAST STANOVNIŠTVA PO GRADSKIM ČETVRTIMA GRADA ZAGREBA U 2017.



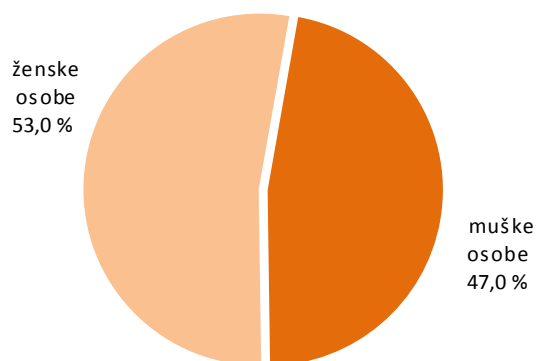
5. ŽIVOROĐENI I UMRLI PREMA SPOLU PO GRADSKIM ČETVRTIMA GRADA ZAGREBA U 2017.

	Živorodeni			% ženske djece u živo-rođenima	Umrli			% umrlih žena u umrlima
	ukupno	muški	ženski		ukupno	muški	ženski	
<b>Grad Zagreb</b>	<b>8 076</b>	<b>4 118</b>	<b>3 958</b>	<b>49,0</b>	<b>8 826</b>	<b>4 147</b>	<b>4 679</b>	<b>53,0</b>
Donji grad	288	149	139	48,3	546	216	330	60,4
Gornji grad - Medveščak	210	101	109	51,9	486	188	298	61,3
Trnje	438	233	205	46,8	557	264	293	52,6
Maksimir	415	212	203	48,9	604	281	323	53,5
Peščenica - Žitnjak	644	301	343	53,3	623	291	332	53,3
Novi Zagreb - istok	521	279	242	46,4	763	372	391	51,2
Novi Zagreb - zapad	782	396	386	49,4	555	267	288	51,9
Trešnjevka - sjever	565	300	265	46,9	630	277	353	56,0
Trešnjevka - jug	628	335	293	46,7	740	342	398	53,8
Črnomerec	407	198	209	51,4	416	195	221	53,1
Gornja Dubrava	592	296	296	50,0	619	318	301	48,6
Donja Dubrava	413	214	199	48,2	382	183	199	52,1
Stenjevec	614	306	308	50,2	380	199	181	47,6
Podsused - Vrapče	442	224	218	49,3	531	256	275	51,8
Podsljeme	198	107	91	46,0	215	111	104	48,4
Sesvete	810	420	390	48,1	626	305	321	51,3
Brezovica	109	47	62	56,9	153	82	71	46,4

ŽIVOROĐENI U 2017.  
PREMA SPOLU



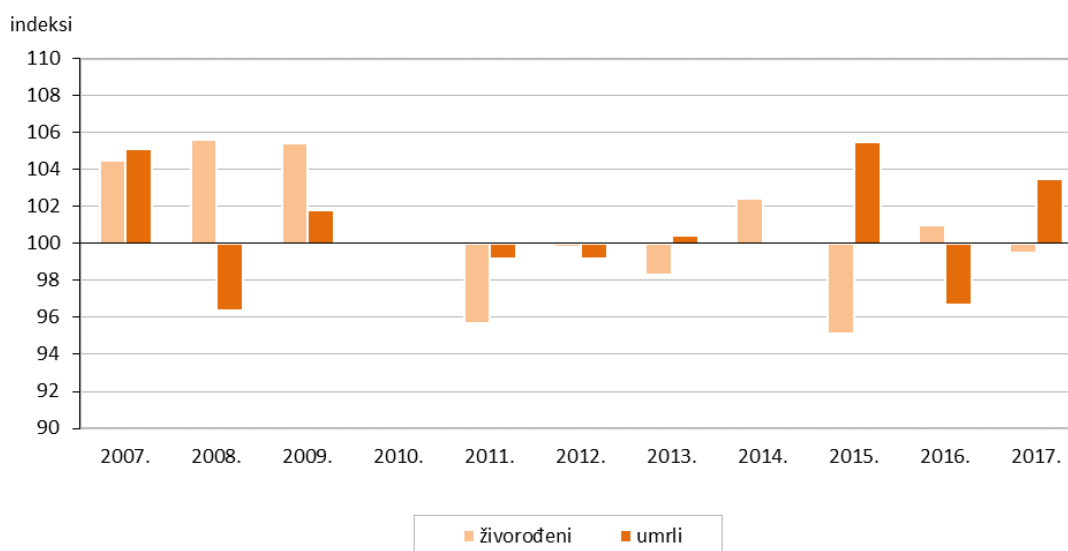
UMRLI U 2017.  
PREMA SPOLU



## 6. ŽIVOROĐENI I UMRLI OD 2011. DO 2017.

	Grad Zagreb				Republika Hrvatska			
	Živorodeni		Umrli		Živorodeni		Umrli	
	ukupno	lančani indeksi	ukupno	lančani indeksi	ukupno	lančani indeksi	ukupno	lančani indeksi
2011.	8 411	95,7	8 396	99,2	41 197	95,0	51 019	97,9
2012.	8 394	99,8	8 329	99,2	41 771	101,4	51 710	101,3
2013.	8 254	98,3	8 360	100,4	39 939	95,6	50 386	97,4
2014.	8 452	102,4	8 359	100,0	39 566	99,1	50 839	100,9
2015.	8 039	95,1	8 821	105,5	37 503	94,8	54 205	106,6
2016.	8 120	101,0	8 528	96,7	37 537	100,1	51 542	95,1
2017.	8 076	99,5	8 826	103,5	36 556	97,4	53 477	103,8

## ŽIVOROĐENI I UMRLI OD 2007. DO 2017.



## METODOLOŠKA OBJAŠNENJA<sup>1)</sup>

### Izvor podataka

Izvor podataka za izračun procjene broja stanovnika sredinom godine su Popis stanovništva, kućanstva i stanova u 2011., podaci vitalne statistike, unutarnje i vanjske migracije stanovništva.

Podaci vitalne statistike temelje se na sustavnom prikupljanju podataka i izrade evidencije vitalnih događaja stanovništva upisanih u državnim maticama rođenih, umrlih i vjenčanih.

Podaci o rođenim prikupljaju se na Statističkom izvještaju o rođenju (obrazac DEM-1), podaci o umrlima na Statističkom izvještaju o smrti (obrazac DEM-2), a podaci o sklopljenim brakovima na Statističkom izvještaju o sklopljenom braku (obrazac DEM-3), za svaki upis u državnu maticu rođenih, umrlih ili vjenčanih.

Podaci o unutarnjoj i vanjskoj migraciji stanovništva temelje se na podacima koje prikuplja Ministarstvo unutarnjih poslova.

Izvor podataka o razvedenim i poništenim brakovima su registri i spisi općinskih sudova nadležnih za razvod braka, a prikupljaju se na Statističkom izvještaju o razvedenom braku (obrazac RB-1).

## Obuhvat i usporedivost

U Popisu stanovništva, kućanstva i stanova 2011. u skladu s međunarodnim statističkim standardima, za definiranje ukupnog stanovništva primijenjena je definicija uobičajenog mjesta stanovanja. Uobičajenim mjestom stanovanja smatra se ono mjesto u kojem osoba provodi većinu svoga dnevnog odmora bez obzira na kratkotrajnu odsutnost.

Podaci vitalne statistike obuhvaćaju sve osobe koje su se rodile, umrle ili sklopile brak u određenoj kalendarskoj godini, a upisane su u državne matice, rođenih, umrlih i vjenčanih. Statističkim istraživanjem o razvedenim brakovima obuhvaćeni su svi razvedeni brakovi čija je pravomoćnost presude nastupila u kalendarskoj godini.

Podaci vitalne statistike prikupljaju se i obrađuju u skladu s definicijom ukupnog stanovništva prema međunarodnim preporukama (UN, Eurostat, ESA i SNA).

Prilikom usporedbe podataka vitalne statistike potrebno je voditi računa o promjeni definicije ukupnog stanovništva koja se u statističkim istraživanjima o rođenima i umrlima primjenjuje od 1998., a o sklopljenim i razvedenim brakovima od 2000.

## Definicije i objašnjenja

*Živorodenim* djetetom smatra se svako dijete koje pri rođenju diše i pokazuje druge znakove života kao što su kucanje srca, pulsiranje pupčane vrpce i nedvojbeno kretanje voljnih mišića.

*Mrtvorodenim* djetetom smatra se dijete rođeno odnosno izvađeno iz tijela majke bez ikakvih znakova života, tj. ako nije disalo niti pokazivalo neki drugi znak života, a nošeno je dulje od 22 tjedna trudnoće i 500 grama ili više porodne težine. Izbacivanje mrtvog ploda nošenoga manje od 22 tjedna trudnoće i 499 grama ili manje porodne težine smatra se pobačajem (abortusom), bez obzira na to je li riječ o spontanom ili namjernom prekidu trudnoće i ne registrira se u državnim maticama niti su ti podaci iskazani u ukupnom broju mrtvorodenih.

*Umrli* je svaka živorođena osoba kod koje je nastupio trajni prestanak svih vitalnih funkcija.

*Umrlo dojenčadi* smatraju se djeca koja su umrla prije navršene prve godine života.

*Prirodni prirast* je razlika između broja živorođene djece i broja umrlih osoba.

*Vitalni indeks* je omjer između broja živorođene djece i broja umrlih osoba, tj. broj živorođenih u odnosu na 100 umrlih osoba.

*Sklopljeni brak* je zakonom uređena životna zajednica žene i muškarca.

*Razvedeni brak* je pravomoćnom presudom nadležnog suda raskinuta bračna zajednica.

<sup>1)</sup> Izvor: Državni zavod za statistiku; Priopćenja: Prirodno kretanje stanovništva br.7.1.1 i Procjena stanovništva br.7.1.3.

Kratice		Znakovi
ESA	Europski sustav nacionalnih računa	% postotak
Eurostat	Statistički ured Europske unije	... ne raspolaže se podatkom
SNA	Sustav nacionalnih računa	
UN	Ujedinjeni narodi	
RH	Republika Hrvatska	

Priredio i objavio Gradski ured za strategijsko planiranje i razvoj Grada

Odjel za statistiku

telefon: 01/610-1950, faks: 01/616-6098

<http://www.zagreb.hr/>

e-mail: statistika@zagreb.hr

Sv. Ćirila i Metoda 5, Zagreb